

*Bryophila modesta*: Hampson, 1894, Fn. Brit. Ind. 2: 297. —Hampson, 1908, Cat. Lep. Phal. Br. Mus. 7: 630, pl. 122, fig. 18. —Warren, 1912, in Seitz, Macrolep. World 11: 45, pl. 4i.

*Cryphia modesta*: Holloway, 1967, Entomps 2 (10): 91, figs. 70–71.

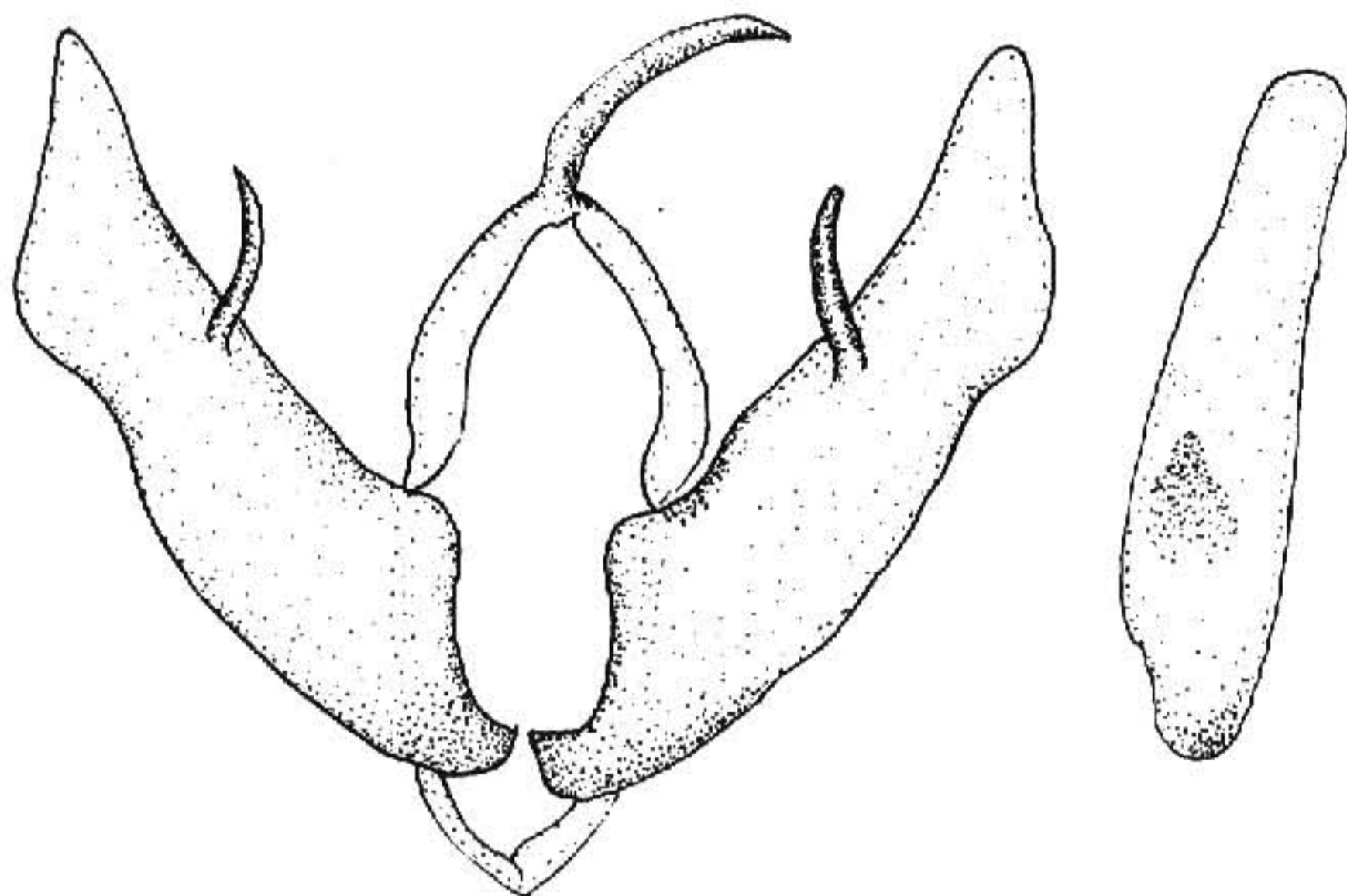


图 67 常藓夜蛾 *Cryphia modesta* (Moore) ♂ 外生殖器

翅展 30 mm。头、胸褐白色杂黑褐色；前翅浅赭黄色，各横线黑色，内、外线均双线，剑纹短，环纹圆形，肾纹模糊，亚端线微白，内侧有黑纹；后翅黄白色；腹部浅褐色。雄蛾抱器瓣端部窄，抱钩细长，伸出瓣背缘（图 67）。

分布 四川；印度，克什米尔地区。

#### 灰藓夜蛾 *Cryphia ravula* (Hübner) (图版 IV-30)

*Noctua ravula* Hübner, 1813, Samml. Eur. Schmett. 4: 98, fig. 461. (欧洲)

*Noctua lupula* Hübner, 1813, Samml. Eur. Schmett. pl. 124, fig. 573.

*Bryophila ravula*: Hampson, 1908, Cat. Lep. Phal. Br. Mus. 7: 639. —Chen, et al., 1991, Noct. Fn. Xizang p.51.

*Bryoleuca ravula*: Forster et al., 1971, Schmett. Mitteleur. p. 234.

翅展 29 mm。头、胸及前翅灰褐色杂黑褐色，额有黑斑；前翅各横线黑色或黑褐色，基线达 1 脉，后方一白斑，剑纹仅端部可见一黑纹，环纹椭圆形，肾纹灰色白边，外线双线间微白，外侧在亚中褶处有一黑纵纹；后翅浅褐色，端区色较暗；腹部褐白色，背毛簇黑色。

分布 四川、西藏；亚洲西部，欧洲。

#### 克藓夜蛾 *Cryphia ravuloides* Boursin (图版 IV-31)

*Cryphia ravuloides* Boursin, 1954, Z. Wien. Ent. Ges. 39: 89, pl. 1, figs. 5, 6; pl. 3, fig.